

HAUGE – EIN GOD GARD VED FJORDEN

NILS GEORG BREKKE

SVEIN INDRELID





LANDET VED ISKANTEN

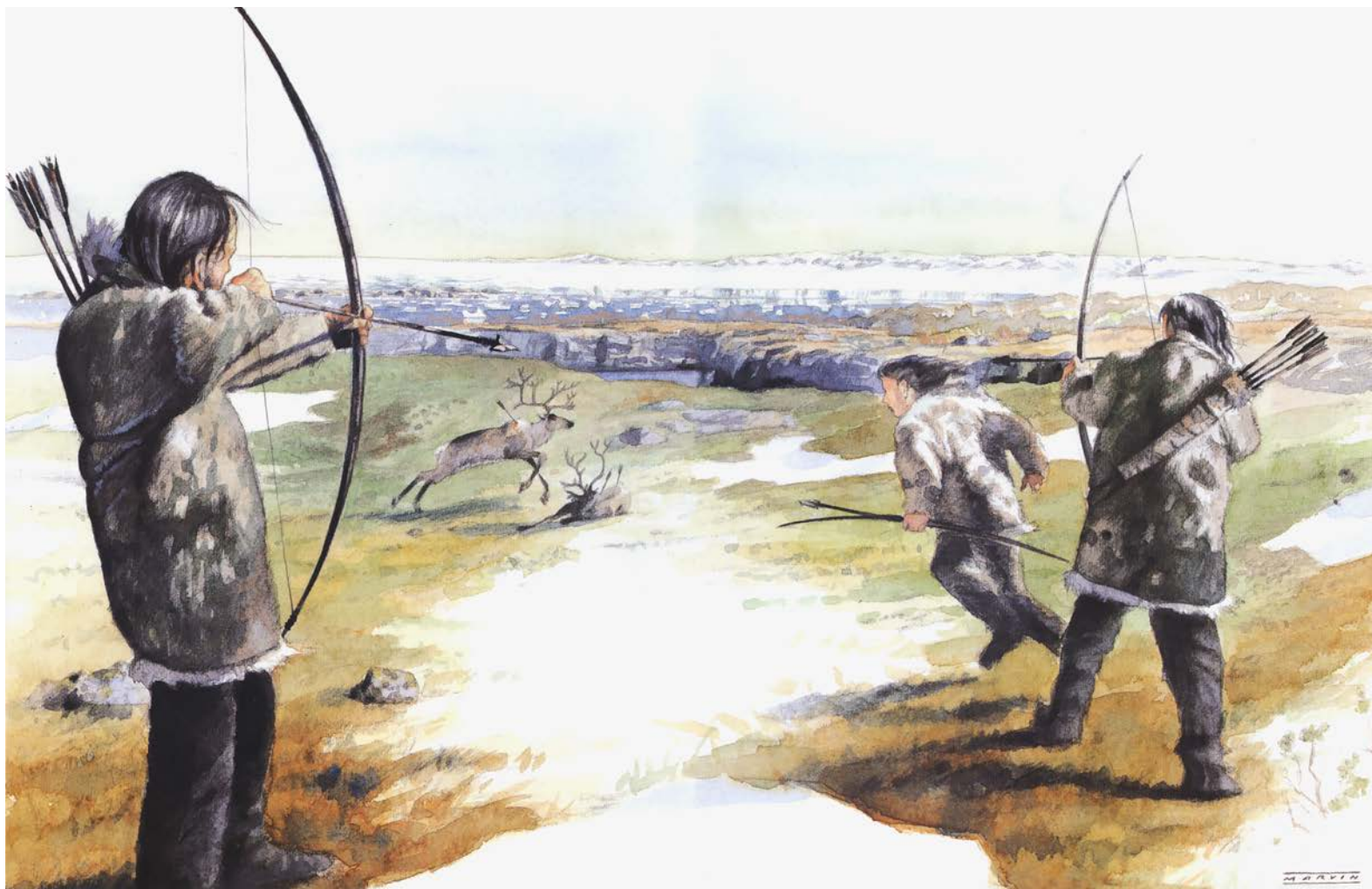
Den vide, grøderike sletta, der bondene på Hauge, Lyssand og Bø har pløgt åker og hausta vinterfør til buskapen gjennom meir enn tusen år, har ei historie som strekkjer seg tolv tusen år attover i tid.

Det er isen som har skapt denne flata – is og vatn. Den mektige innlandsisen som hadde lege som eit kilometer tjukt teppe over alt landet var i ferd med å smelta ned. Under den siste kuldebolken vart iskanten liggjande i traktene ved Osøyro. Ei breid bretunge fylte Fusaffjorden og skrapte med seg stein og grus. Ei anna kom gjennom dalføret frå Sofieland. Møsnuken og Borgaffellet stakk opp som nunatakkar i is-øyd. Fossande bre-elvar bygde opp ei øyr med tjukke lag av grus og sand på sjøbotnen framfor isfronten. Isen tyngde landet ned, så vassflata stod meir enn 50 meter høgare enn i dag.

Så tok isen til å smelta for godt. Bretungene vart tynnare år for år. Isfronten trekte seg attover, og berrlagt land kom til syne. Enno nokre hundre år skola sjøen over oppørde massar og jamna ut overflata. Landhevinga skaut fart, og i det neste tusenåret steig landet meir enn 30 meter i Os. Haugeterrassen, med brattkantar mot fjorden og Oselva, tok form.

Sirkelen viser ein del av utbyggingsområdet for Solstrandvegen AS. Tidlegare havnivå er markert med blått.

◀ Det ortografiske kartet viser havnivået for 12000 år sidan og gardsgrensene frå mellomalderen.

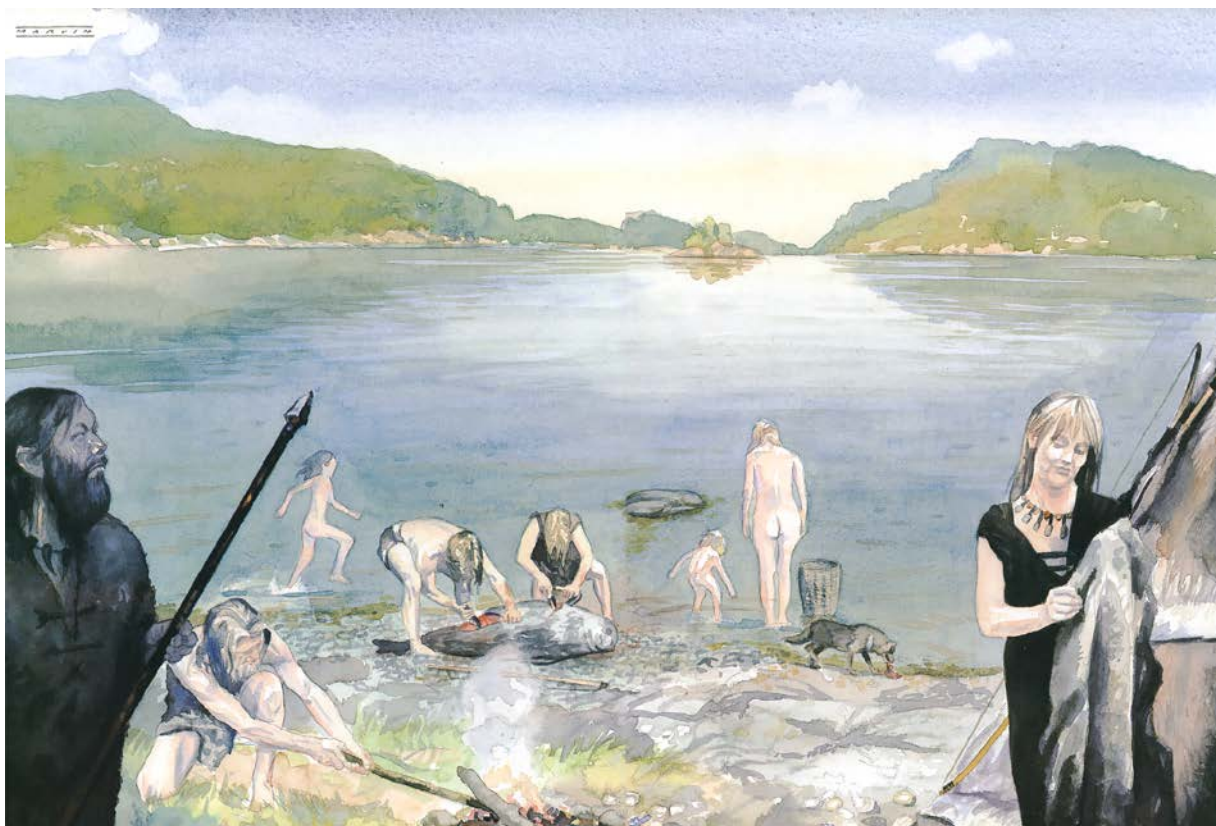


Det var istid i landet då dei første menneska kom hit. Dei kom til kysten, og dei kom frå sør. Dei kom til ei smal stripe med berrt land, oppdelt i øyar, holmar og skjær, karrig og snautt, med havet framfor og stor-isen bak – ei veldig is-kappe som kvelde seg over heile den skandinaviske halvøya, like til Skagerrak og Østersjøen. Men ytst på hordalandskysten, på Sotra og i Øygarden, fanst det liv. Reinsdyrflokkar

streifa om på øyane. Kval, sel og fiskerike sund gav von om livberging for det arktiske veidefolket som hadde teke seg fram til denne utkanten av verda for 12000 år sidan.

Litt etter litt vart kystlandet endra frå eit livlaust is-øyde til livskraftige menneskesamfunn. Men det skulle enno gå fleire tusen år før folk busette seg på Haugeterrassen.

VEIDEFOLKET



▲ Steinøksar frå Os. Dei fire øvste er mellom 7000 og 9000 år gamle og høyrde til veidefolket. Øksa til venstre, frå Halhjem, er eldst, den til høgre, frå Askvik, yngst. Dei to andre er frå Lepsøy og Askvik. Dei to nedste er frå Haugeterrassen, den til venstre frå Bø, den andre frå Hauge. Dei er mellom 4100 og 4700 år gamle.

Klimaendringar førte til at innlandsisen smelta. Sommartemperaturane steig med 5–6 grader på nokre få hundre år, og snart tok skog til å breia seg i det snaue landskapet. Først bjørk og selje og furu, sidan kom or og hassel, eik og ask. Landet grodde over av skog. Tundrafauanaen vart borte, og reinsflokkane trekte til fjells. Men i skogane var det nøgda av vilt.

For 8–9000 år sidan budde det folk på Lepsøy og Strøno, i Askvik og på Røtingo. Dei tok seg fram mellom holmar og skjer i skinnbåtar. Dei fiska med snøre og nett og harpunar av bein. Buplassane deira låg i lune vikar, ved sund og straumar og ute

på holmane der kobben kvilte seg på blankskurte svaberg. Dei veida hjort og elg og villsvin i skogane som strekte seg heilt ut til dei ytste øyane. Men tettskogen i innlandet heldt dei seg unna.

Ein hende gong har dei også vore innom Haugeterrassen. To små steinmeislar, den eine funnen på Hauge, den andre på Bø, viser at nokre av dei har vore her for mellom 5000 og 6000 år sidan. Dei dyrka ikkje korn, men kan ha hatt nokre kyr eller sauer mot slutten av denne tida. Men om dei heldt til her fast, er uvisst. Buplassane deira er enno ikkje funne.



BØNDER OG BUSETNAD

Djupt nede i torvmyrar på Vestlandet, i 4–5000 år gamle lag, finst blomsterstøv av planter som vitnar om tamféhald og korndyrking. Men i det første halve tusenåret er det lite å finna av ting som kan knytast til jorbrukskulturen i Sør-Skandinavia. Øksar av grønstein og pilespissar av kvartsitt var framleis i bruk. Det var jakt og fiske dei levde av. Husdyrhald hadde mindre å seia, og åkerbruk kom først mot slutten av denne tida.

For kring 4000 år sidan kom endringar som skulle få store følgjer for vestlendingane. Det vart bygt havgåande fartøy som kunne segla mot sør over Skagerrak. Handelsmenn frakta dolkar og øksar av flint frå Jylland til vestlandskysten. Og dei må også ha hatt med kalvar, killingar, lam og korn, og ikkje minst kunnskap om féhald og åkerbruk.

Buplassane ved strendene vart fråflytte og nye tekne opp, på stader som var betre eigna til åkerbruk. No først vart Haugeterrassen teken i bruk – av eit jordbruksfolk.

Funn frå det første jordbruksfolket i Os: Flintøks frå Moberg, flintdolk frå Hauge og ein pilespiss av kvartsitt, funnen under utgravingane på Lurane.





BILETE I BERG

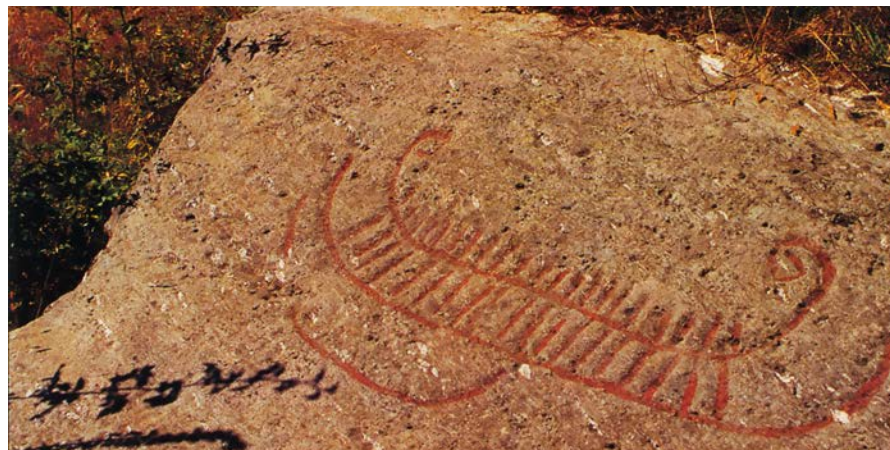
For lenge, lenge sidan stod det ein mann og slo på ein kvass nevestein i kleberberget på Grødalshaugen i Vargavågen. Hoggemerka lyste som små, kvite prikkar på bergflata. Med sikker hand styrte han hogga så dei tette slagmerka etter steinspissen forma samanhangande furer i berget. Furene vart til linjer, og linjene vart til sirkclar og figurar som liknar skip eller båtar.

Skipsbileta har truleg verkelege skip eller båtar som førebilete. Rekkjer med loddrette strek over kjøllinjene kan vera mannskapet. Vi trur at sirklane symboliserar sola. Den livgjevande sola har vore dyrka som ein guddom i bronsealderen. Folk såg eit samband mellom sol og skip. Funn frå andre stader tyder på ei tru der sola vart frakta over himmelkvelven i eit skip.

Over heile bergflata er det hogge inn små, skålforma groper – offergroper. Guddommar eller vette, ukjende for oss, laut blidgerast ved gåver, men kva som vart ofra her er ikkje godt å seia: blod, mjølk, smør – vi veit ikkje.

Helleristningane på Grødalshaugen kan vera kring 3000 år gamle. Dei står der framleis. Minst tretten skipsfigurar, mange skålgroper og nokre sirkclar er synlege i den bratte bergveggen ved Vargavågen på Halhjem den dag i dag.

Dette skipsbiletet vart hogge inn i eit svaberg på Samnøy i Fusa for kring 3000 år sidan. Den øvste streklinja er truleg mannskapet, den nedste er spanta i båten eller årar.



SPOR I JORD



Frå dei arkeologiske utgravingane på Lurane i 2012. Ei steindyngje, mest truleg ei rydningsrøys, vert dokumentert. Ei C14-datering tyder på at røysa kan vera frå tida mellom år 260 og 430 e.Kr. På flata bortanfor er grastorva skrelt av, og stolpehol, kolgroper og andre stukturar kjem til syne.

På Lurane, ytst på Haugeterrassen, har arkeologane funne spor etter det første jordbruksfolket: Eldstader og stolpehol etter bygningar og innhegningar, plogfurer og restar av graver – dei eldste mellom 3500 og 4000 år gamle, frå slutten av steinalderen, eller frå bronsealderen. På overflata er det lite eller ingenting å sjå av dette. Det er først når grastorva vert flekt av, og det øvste jordlaget skrelt bort, at vi kan finna spor etter hus og heim for fleire tusen år sidan.

I dyrkingslag frå forhistoriske åkrar som arkeologane har grave fram, har botanikarar studert mikroskopiske pollen Korn. Dei kan fortelja at det var *bygg* bronsealderbøndene dyrka på åkerlappane sine. Dei brende skogen og sádde korn i oska. Pollen av andre planteslag syner at her gjekk bufé på beite på same tid.

Dette folket má ha teke heile Haugeterrassen i bruk. Dei grov seg nye åkrar etter kvart som jorda vart utpint, sette opp innhegningar for kyr og sauer og flytte på husa sine når det trongst. Mellom stolpehola som er páviste på Lurane, er også nokre som kan ha høvert til jordgravne *stavar* – takberande stolpar i bygningar. Funn frå andre



Utgravingsfelt på Lurane.

stader syner at det alt i bronsealderen vart reist slike hus. Seinare vart det bygt langhus etter same prinsippet, ofte fleire ti-tals meter lange, der folk heldt til i den eine delen og storfé og smale i den andre.

Gjennom 3–4000 år har det butt folk på Haugeterrassen – meir enn hundre generasjonar. Fleire hundre bygningar har vorte sette opp, rivne ned, eller kome til forfall i dette lange tidsrommet. Funna frå Lurane syner at det framleis finst spor etter dei, gøymt under grastorv og dyrkingsjord, truleg over store deler av terrassen. Men til no har berre ein liten del vorte granska.

KONGSHAUGEN PÅ HAUGE



Kongshaugen på Hauge er monument over ein stormann som levde på 500-talet. På Haugland ligg ein annan haug, frå same tid, med same namnet. Desse to mektige mennene, hovdingar over kvar si slekt, har nokså visst kjent kvarandre, men om det var venskap eller rivalisering mellom dei to slektene, veit vi ikkje. Mellom utstyret i grava til Hauge-hovdingen var eit leirkar av same slag som dette frå Døso.



Fremst på Haugeterrassen, der bakken hallar ned mot Solstrand, ligg Kongshaugen. I dag er han inneklemd mellom bygningar frå nyare tid, men i tidlegare tider har han lege høgt og fritt med vidt utsyn over Fusafjorden og landet på austsida. Sjøfarande har gjennom meir enn tusen år sett haugen som eit ruvande monument mot synsranda. Ingen kunne vera i tvil om at her budde folk med makt og status godt over det vanlege. Ikkje å undrast på at ettertida gav han namnet Kongshaugen.

Haugen er innpå 4 meter høg og 20 meter i tverrmål. Med handemakt og den tids reiskap, må det ha teke minst 4–500 dagsverk å byggja han. I 1874, vart det gjort ei

utgraving i haugen. Inst låg oppdyngja ei svær røys av rullestein. Over denne ei tjukk kappe av jord, og på toppen tett grastorv. På botnen fann dei gravkammeret, 4½ meter langt og 1 meter breidt, bygt av steinheller reiste på kant, med dekkheller over.

Av den avlidne sjølv var ingenting att, men av dei tinga som fanst i gravkammeret, ser vi at det har vore ein mann som levde på 500-talet. I grava har han fått med seg våpenøksa si og sverdet, to spyd, fleire piler, eit skjold og ein tollekniv. Alt var rusta og forvitra då det vart teke opp. Sverdet brotna i fem delar. Eit leirkar og restar av eit trespann vitnar om at han også har fått med seg mat og drikke på ferda til dødsriket.



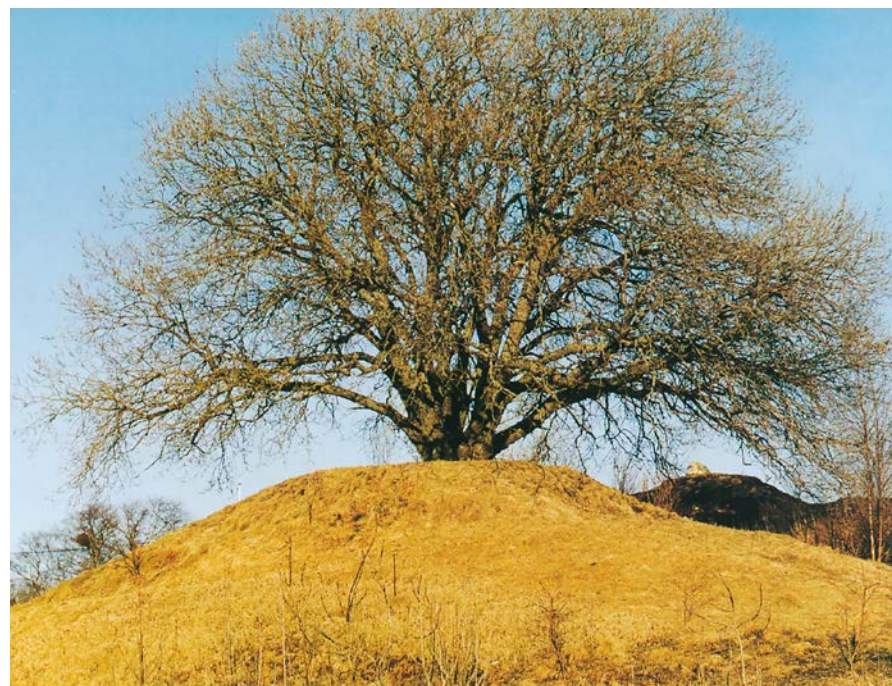
GRAVMINNE OG HOVDINGMAKT



▲ Gravrøys på toppen av Stordalsåsen. Gravkista av stein var tom, og alderen uviss.
▶ Den store gravhaugen ligg på Haugland. Haugen attanfor er Kongshaugen med ei mannsgrav frå 500-talet. Liket, med rike gravgåver, var lagt i ein båt – og brent. På toppen står ei stor, kvartsittblokk – ein «heilag kvit stein».

På høgste toppen av Stordalsåsen ved Halhjem ligg ei steinrøys i tett furuskog, overgrodd av torv og mose og lite synleg. Opphavleg har ho vore meir enn ti meter i tverrmål og halvannan meter høg. Einkvan har teke bryet med å leita opp stein, frakta dei, ein for ein, i bratte motbakken, og dyngja dei opp til ein steinhaug som må ha vore synleg på lang leid. På toppen av Vassliåsen, på andre sida av dalen, ligg ein liknande. Begge er gravrøysar, lagde over kvar si to meter lange steinkiste. Men nokon naturleg og praktisk gravstad kan ikkje dette ha vore, i alle høve ikkje for dei som bygde røysane. Det må ha vore andre omsyn enn å gravleggja ein avliden som har lege bak ei slik – for oss – uskjønleg åtferd.

På Vestlandet er store gravrøysar i utmark ikkje uvanlege. Dei ligg gjerne ute på kysten, eller innerter i fjordane, på høge nutar og på framskotne nes ved sjøen. Fleire av dei er frå bronsealderen, sume drygt 2500 år gamle, andre nærare 3500.



Liknande storslagne gravminne finst også der folk budde, på innmarka, eller i sjølve tunet. Men desse er bygde av jord, eller av stein med ei tjukk jordkappe utanpå. Slike storhaugar som på Hauge og Bø, finst også på Haugland og Døso. Dei er frå den seinare delen av jernalderen, mellom 400-talet og 800-talet av vår tidsrekning.

På Haugeterrassen veit vi om minst tolv gravhaugar, åtte på Hauge, to på Bø og to på Lyssand. Av desse ligg åtte att i dag, men nokre er skadde og lite å sjå til. Dei er vorte til gjennom fire–fem hundre år. Det seier seg sjølv at det var dei få og utvalde som fekk haug til minne. Dei aller fleste er lagde i graver utan synleg markering.

Dei få haugane som finst var neppe bygde til heider og ære for den avlidne åleine. Dei vitna også om status og makt for dei attlevande. Og ikkje minst – i ei tid utan skrivne dokument, men med kunnskap om kven som låg i haugen, kan dei ha tent som ætta sitt heimelsbrev på retten til odelsgodset.

MEKTIGE KVINNER

Skrivne kjelder frå tidleg mellomalder syner at kvinnene i vikingtida hadde ein sentral plass i dagleglivet. Dei hadde ansvar for hushald og matforråd og hadde ei styrande hand med i det meste som gjekk føre seg innanhus. Husfrua på velstandsgardar hadde nøklane til kister og skrin der verdisaker var gøymde. Når mannen var på reise eller i viking var det ho som styrte gard og eigedom og hadde oppsyn med tenarar og trølar.

Eit gravfunn frå Os syner at kvinnene også fleire hundre år før vikingtida, må ha hatt høg status. Midt på 500-talet vart ei kvinne på Døso lagd i grav i sin beste bunad. I beltet hadde ho nøkkelhank, og på drakta med sølvknappar var fest to kostbare smykke.

Det er fleire kvinnegraver i Os som vitnar om velstand. Ei vikingkvinne på Hauge var gravlagd i Askhaugen saman med ein mann, truleg ektemaken. Ho hadde fått med seg to armingar, eit smykke med peler av rav og fleirfarga glas. Han hadde sverd, spyd og øks – væpninga til frie menn.



◀ Oppstadveven var i bruk alt i vikingtida. Vevlodd av stein kan finnast i gamle hustuffer, og i graver, men slike funn har vi enno ikkje frå Os.



▲ Askhaugen på Hauge vart jamna med jorda i 1871. Dei to armingane som låg i grava har tilhørt ei kvinne som døydde kring år 800. ▼Tinga nedanfor er frå den 250 år eldre kvinnegrava på Døso. Ermane på drakta hadde forgylte sølvknappar. To kostbare spenne, det eine av forgylt sølv, det andre av bronse, var festa til drakta. Ho hadde fått med seg nøklar og handtein med snellehjul.



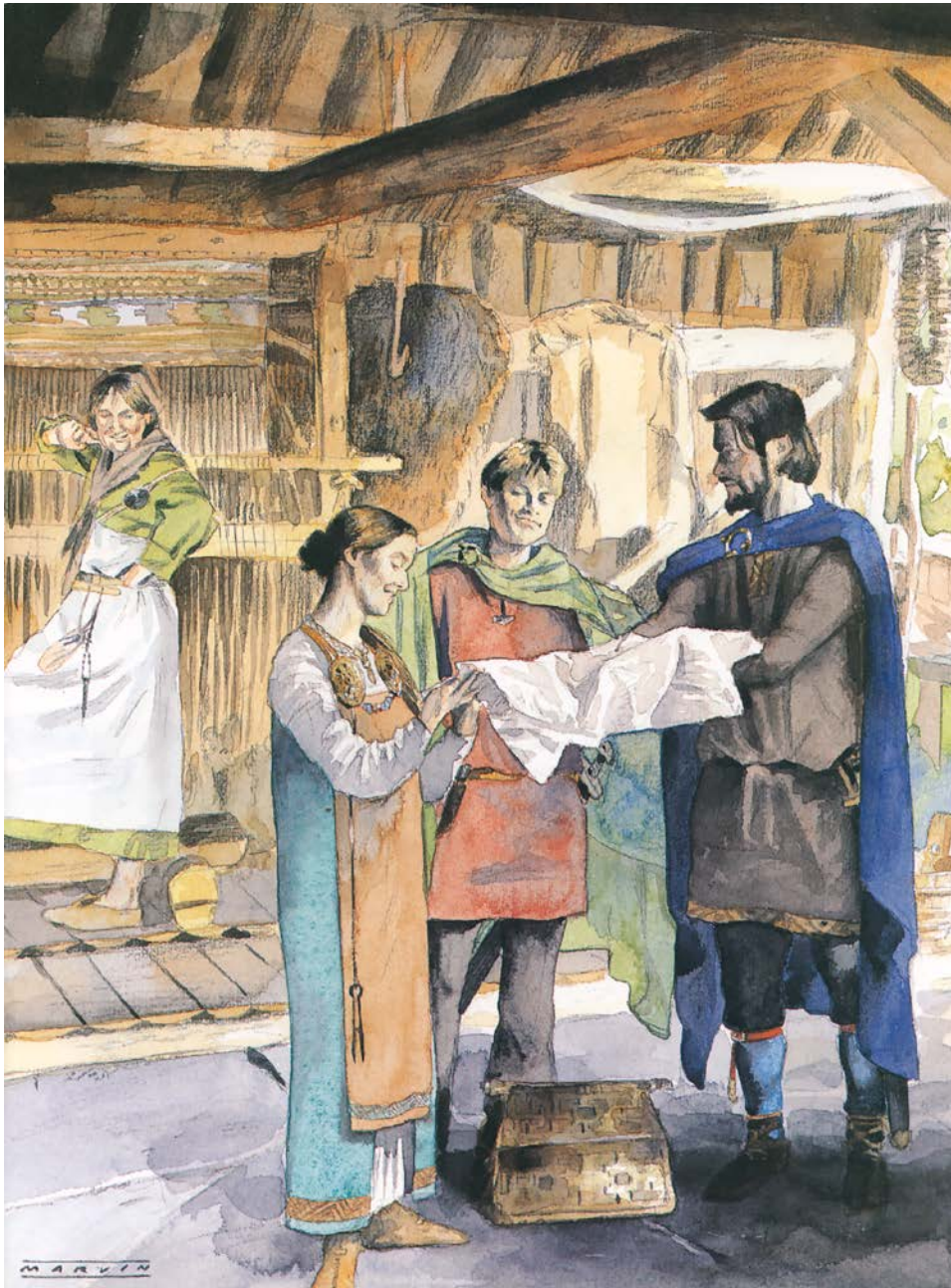
VIKINGTID OG UTFERD

Vikingane hadde dårleg ord på seg på dei britiske øyane. Dei plyndra og drap og hadde ingen respekt, korkje for kyrkjer eller kloster. Det var der der dei fann dei største skattane. Det var på slutten av 700-talet desse valdsferdene tok til. I graver frå Hordaland frå 800- og byrjinga av 900-talet ligg ting dei har hatt med seg heimatt – smykke og spenne av edelt metall med rik dekor, krossar og forgylte beslag, rive frå permene av heilage bøker. Det er ikkje funne slikt «importgods» i Os, men det er ingen grunn til å tru at osingangen heldt seg heime når grannane drog i viking.

Det var ikkje berre gods og gull dei tok med seg. Dei tok også fangar som vart sette til grovarbeid på gardane når dei kom heimatt. Trølar var ei viktig handelsvare i vikingtida. Namn som Trørlaugen, Trørlbakken og Trørlåkeren kan vera minne etter den tida då Osbøndene heldt trølar.

Etter kvart kom utferdene inn i fredelegare former. Nordmennene byrja å handla med øyfolket. Summe busette seg der vest og tok etter lokal skikk og bruk. Og dei heimvende hadde med seg nytt tankegods.

Dette funnet frå ei mannsgrav på Ulven inneheld det vanlege våpenutstyret til ein viking på slutten av 900-talet: Sverd, spyd og øks. Og eit bryne til å halda våpna kvasse.



GARD OG BYGD



Haugeterrassen med dei tre gardane Hauge (i framgrunnen), Lyssand (midt på biletet) og Bø (lengst borte). Bø er truleg opphavsgarden og har ein gong i tida rådt over heile området. Seinare vart Hauge og Lyssand frådelt, kanskje for mellom 1500 og 2000 år sidan.

Det har vore drive jordbruk på Haugeterrassen i bortimot 4000 år. Men det er først i hundreåra kring byrjinga av vår tidrekning det ser ut til å ha kome ei drifts- og bustadform som liknar den historiske garden, med fast tunstad gjennom fleire hundre år, med skilje mellom innmark og utmark og faste gardsgrenser.

Mykje tyder på at slik har det også vore på Haugeterrassen. Det er grunn til å tru at opphavsgarden var Bø. Dette namnet, som tyder *bustad* eller *gard*, finst i mange bygder. Det er gjerne knytt til store gardar som ligg sentralt i bygda. Fleire av dei har vore kyrkjestader, slik også på Bø i Os. Bø-namnet kan gå attende til tida kring Kristi fødsel eller endå tidlegare.

Hauge-namnet er yngre og må ha kome av dei mange gravhaugane. Dei eldste er frå tida kring år 500, så namnet kan ikkje vera eldre, sjølv om garden *kan* ha vore

det. Utgravingane dei siste åra syner at det i alle høve har vore dyrking og busetnad på Lurane både på 3–400-talet og også fleire hundre år før vår tidsrekning.

Ei mogleg tolking er at Haugeområdet har høyrte til ættegarden Bø, som kan ha røter heilt attover i bronsealderen. Seinare har garden blitt delt, kanskje i samband med arveskifte. Kongshaugen syner at det har sete mektige folk på Bø–Hauge på 500-talet. Den andre Kongshaugen i bygda, på Haugland, og dei rike funna på Døso, syner at det på denne tida fanst i det minste to, og kan hende tre storgardar eller maktsentra i Os, med kvar sine mektige ættehovdingar. På denne tida var ætta som eigde gardane, ikkje den einskilde brukar eller huslyd. Seinare gjekk denne gardskipnaden i oppløysing. Storgardane vart delte opp i mindre, sjølvstendige gardar, med kvar sin eigar. Det kan vera slik gardane Hauge og Lyssand vart til.

FRÅ HEIDENDOM TIL KVITE-KRIST

Til alle tider har det funnest tankar om overnaturlige makter som kunne gripa inn i lagnaden til menneska, og som måtte blidgerast ved offer og rituelle handlingar. I vikingtida vrmla det av gudar og overnaturlige skapningar av mange slag som folk laut halda seg inne med eller vakta seg for. Odin og Tor var dei fremste av gudane.

Det vart ofra til dei i hovet – det heidne gudshuset. Heller enn ein eigen bygning kan hovet ha vore eit særskilt rom i hovdinghuset. På gravhaugar vart det ofra mat og drikk til forfedrane, og det vart reist bautasteinar til minne om djerve menn. Det står tre bautasteinar på Hauge. Ein fjerde vart funnen ved utgravinga på Lurane i 2012. Trekol frå ei grop under steinen er datert til vikingtida.

På dei britiske øyane møtte vikingane kristendommen og vart etter kvart påverka av den. Heidningekongen Harald Hårfagre sende sonen sin, Håkon, til oppfostring hjå den kristne kong Adalstein. Håkon kom heimatt, som norsk konge, og freista å få folk til å venda seg til den nye læra om Kvite-Krist. Olav Trygvason bygde den første kyrkja – på Moster i 995, og Olav Haraldson, med tilnamnet «den heilage», fullførte kristningsverket. Mostratinget, vårt første riksmøte i 1024, sette gjennom kristenretten reglar for styringa av landet, om bygging og vedlikehald av kyrkjer, om helgehald, om giftarmål, om trælhald og mykje anna.

Mange av dei tidlege kyrkjene har truleg vore reiste der hova og hovdinghusa har stått, og fleire stader har steinkrossar vore samlingsstader før kyrkjene vart bygde.



Det er Håkon den gode «Adalsteinsfostre» som skal ha innført leidangen – ei forsvarordning etter europeiske førebilete – med inndeling av landet i skipreider. Kartet over skipreidene i mellomalderen viser Framnes skipreide, med Os, nordre del av Fusa og Samnanger. På biletet s. 15 ser vi bøane på Haugeterrassen og lengst bak i biletet det store Framneset, som skipreida har namn etter. I nedre biletkant skimtar vi merkesteinen som markerer Bøjar kyrkje, i grensa mellom bruk 12 og 9.

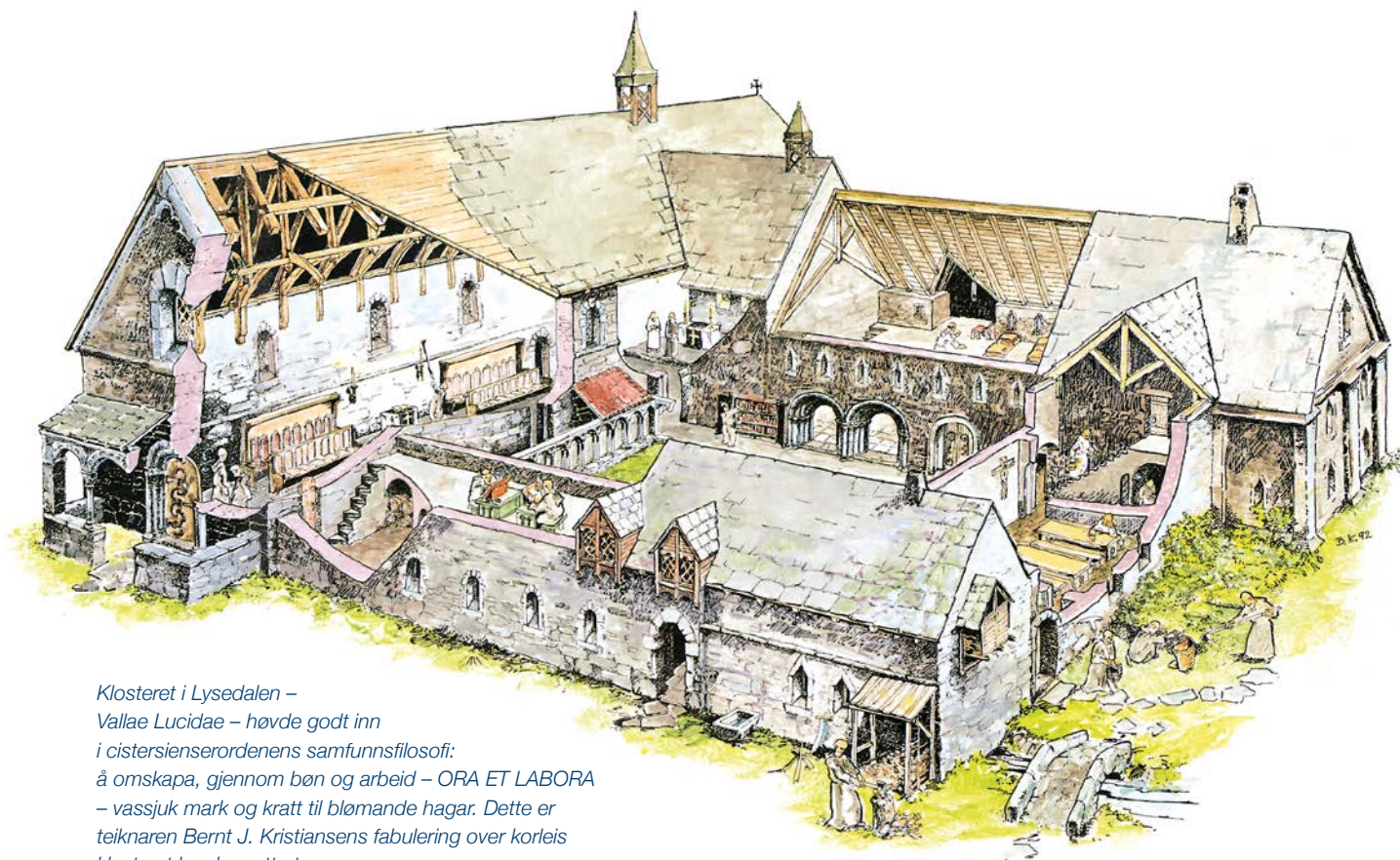
FRAMNES SKIPREIDE OG BØJAR KYRKJE



Skipreidene – bakgrunnen for kommunegrensene før 1964 – går tilbake til 900-talet. Fylka vart delte inn i skipreider, som kvar skulle «reida ut» eit skip – ein 24-sessar – med mat og mannskap og alt utstyr som trøngst når kongen kalla inn leidangen i ufredstider. Fjorden var almannavegen, og bygdelaga kring ein fjordbotn – eller grannebygder på begge sider av fjorden – som var store nok til å kunna stilla eit hærskip til kongens teneste, vart grunnlaget for skipreidegrensene innanfor vikingtida sine landskapsregionar: Nordhordland, Sunnhordland, Hardanger og Voss. Skipreidene var den verdslege inndelinga for dei administrative oppgåvene – skattar, avgifter, forsvor, lensmenn og rettsvesen – medan den kyrkjelege inndelinga omfatta prestegjeld

og sokn. Ikkje alltid var det samanfall mellom skipreidene og prestegjelda. Det store *Ous prestegjeld* omfatta i mellomalderen Strandvik skipreide i sør og Os med bygdene kring Fusafjorden og Samnangerfjorden i nord – Framnes skipreide – som fekk namn etter det store neset mot sør i Bjørnefjorden. Av og til kan vi også finna *Ous skibrede* i kjeldene, med namn etter elveosen ved den lakserike elva. Leidangsskipet for Framnes kan ha stått i den lune, austvende Lekvenvågen. Den første kyrkja har truleg vore reist på garden Os på 1000-talet. Den kyrkja som vi finn omtala i 1288 som Bøjar kyrkje i Framnes skipreide, må ha vore ei høgendeskyrkje – eit privatkapell – for hovdingen på storgarden Bø.

KLOSTERGODS OG FUTEVELDE



*Klosteret i Lysedalen –
Vallae Lucidae – høvde godt inn
i cistercienserordenens samfunnsfilosofi:
å omskapa, gjennom bøn og arbeid – ORA ET LABORA
– vassjuk mark og kratt til blømande hagar. Dette er
teiknaren Bernt J. Kristiansens fabulering over korleis
klosteret kan ha sett ut.*

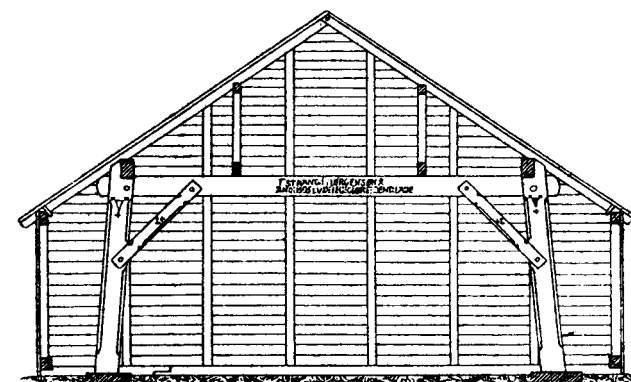
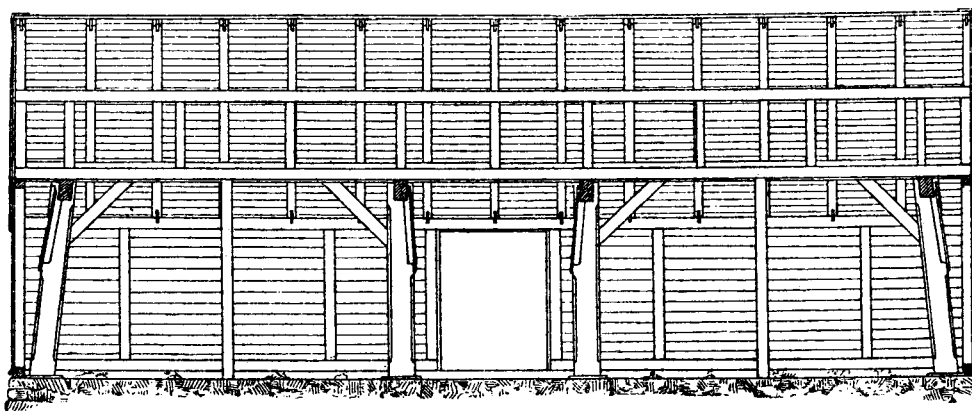
Klosteret på Lyse vart grunnlagt i 1146 av biskop Sigurd i Bergen, etter inspirasjon frå cistercienserklosteret på Fontains Abbey i England. Etter at klosteret vart nedlagt mellom 1537 og 1541, vart den siste abbeden sokneprest i Os. Sjølv klosteranlegget kom gradvis i forfall og vart rive litt etter litt for å skaffa stein til det tårnet som Erik Rosenkrantz let byggja på Bergenhus, og til Kronborg slott i Danmark. Den store eigedommen, med alle gardar og gardpartar som låg under Lyse kloster, kom på dette tidspunktet under kongens herredømme. Klostergodset omfatta over 200 gardar over heile Vestlandet; 50 av desse i Os og 50 i Hardanger. Kongen gav ein dansk fut mellombels råderett over klostergodset som pant for eit lån i 1541, og i over hundre år gjekk Lysekloster som ein kasteball mellom danske adelsmenn, som hadde futar til å styra med godset og gardane.

JOMFRU MARIAS ROSER OG LILJER

Klosterkyrkja på Lyse var ei Mariakyrkje, og ved nordveggen i kyrkja er det spor etter eit alter som truleg har vore eit Maria-alter. Det er ein stor tradisjon i Europas mellomalderkyrkjer kring Jomfru Maria som Jesu mor, og i alterbileta kan vi finna framstillingar av Maria og Elisabeth med store hankeurner mellom dei to kvinnene, fylte med roser og liljer. Dette blir eit sentralt symbolmotiv i kyrkja sin biletradisjon i seinmellomalderen, og i folkekunsten i seinare hundreår er urnemotivet med roser og liljer eit av dei mest omtykte dekormotiva på kister og skap – truleg oppfatta som eit vernemotiv. Og framleis i dag står det vasar med friske blomar på alteret i norske kyrkjer.

Eit anna vernemotiv i folkekunsten er valknuten – den firkanta figuren med hjørnelykkjer. Valknuten er eit vernesymbol som vi kan følgja bakover til jernalderen, og vi finn det mellom anna som små symbolfigurar mellom vogner og hestar i eit prosjonsopptog framstilt på eit teppe frå 800-talet som vart funne i Osrbergskipet. Den doble valknuten, med eit rutemønster i midten – eit «muruspljeld» til vern mot mara – er eit tredobbelt vernesymbol som vi finn på kistene til Osmålarane frå slutten av 1800-talet; ein av dei interessante tradisjonane i Europas seine folkekunst.





Den store grindbygde løa på Lyseklostergodset vart sett opp i 1595 av futen Strange Jørgensen. Dette er eit ruvande byggverk i tradisjonen frå mellomalderen, og det fyller ut kunnskapen vi har om stavbygningar på Bryggen. Lengdesnittet og tværsnittet viser sterkt strevande stavar, som går på stabiliteten i bygget. Bygningen brann i 1917, men gjennom Johan Meyers oppmåling frå 1889 er dokumentasjonen sikra. Det er eit forseggjort bygg, med fine avfasa hjørne på stavane.

Under futane var det lensmennene som hadde den daglege kontakten med leiglendingane og hadde ansvaret for innkreving av skattar og avgifter. I 1670 fekk stifts-skrivaren i Bergen, Nils Hanssøn Smidt, skøyte på heile eigedommen, og i 1722 kom Lyseklostergodset inn i Formannsætta, som var eigarar i 150 år, fram til det tidsrommet då alle gardane – utanom hovudgarden – vart selde til leiglendingane etter 1870. Bøndene vart då sjølv eigarar på sine egne gardsbruk. På dei fleste av dei tidlegare Lyseklostergardane fall dette delvis saman med dei store jordreformene og utskifting av gardane i dei gamle fellestuna. Vi ser at i Danmark-Norge var Lyseklostergodset etter mellomalderen ein av dei gode jordeigedommane i kongeriket, og korleis dette jordegodset kom til gjennom hundreåra, er eit interessant tema.

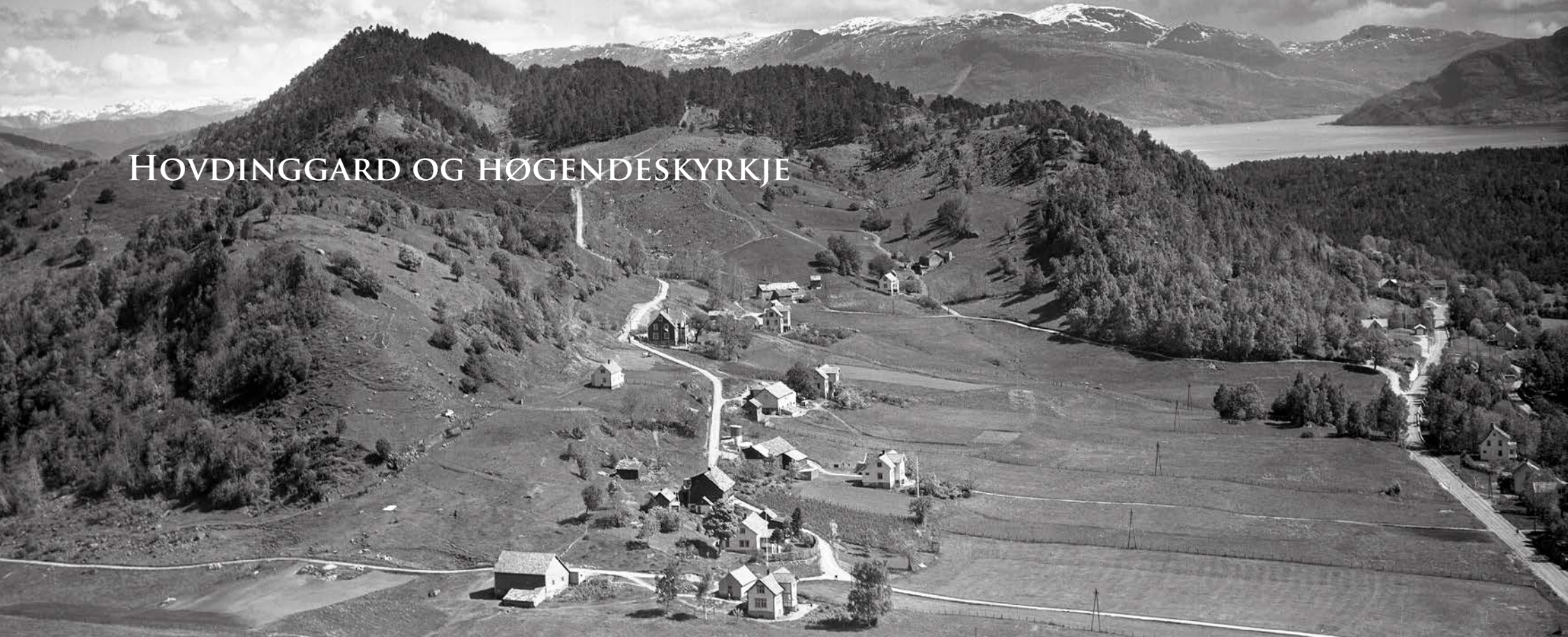
I mellomalderen var jorda den sentrale verdimålestokken. Kyrkjene i Bergen og kloster som Lyse, Halsnøy, Munkeliv og Nonneseter var dei store jordeigarane, med bøndene som leiglendingar, pliktige til å levera naturalprodukt som huder, skinn og smør som verderlag. Verditaksten for ein gard vart gjerne oppgjeven i produksjons-evne, som så og så mange laupar smør (1 laup = 15,4 kg). Etter at Lyse kloster var skipa, vart dette anlegget ein del av denne store eigedomsprosessen, ved at gardar vart gjevne til klosteret for å lesa sjelemesser, som votivgåver frå folk som hadde vore i havsnaud eller som oppgjer – «provent» – frå dei som hadde hatt opphald i klosteret. Det var også vanleg med kjøp eller byte av gardpartar med andre jordherrar – frå



Munkeliv til Lysekloster eller frå Lysegodset til domkapitlet i Bergen – som handel og eigedomsforvaltning.

Futane som styrte med gardane på vegner av jordherrane etter mellomalderen, hadde som oppgåve – i tillegg til å stå for innkreving av skattar og avgifter og natural-yingar – også å passa på vedlikehald og skoghogst. Mange av desse futane var råskinn som mest av alt auka sin eigen velstand, andre fekk ord på seg for å vera gode forvaltarar, som stelte vél med leiglendingane. Strange Jørgensen vart fut i klosteret i 1572 og bygde ei ny, staseleg stavløe på hovudgarden på Lyse i 1595; ei av dei største stavløene vi kjenner i seinmellomaldertradisjonen. Han fekk også garden Bø i 1591 og var brukar der ein del år, og han hadde eit godt omdømme som fut for Lysekloster-gardane, med mykje nyrydding og nybygging. Svigeronen Morits Busk overtok som fut for klostergodset etter Strange Jørgensen, og Busk hadde bruk nr. 1 på Hauge frå 1617 til han døydde i 1640.

HOVDINGGARD OG HØGENDESKYRKJE



Det er ein naturleg samanheng mellom landskapets ressursar, store gardar, rikdom og makt. I sein vikingtid og tidleg mellomalder – på 900 og 1000-talet – ser vi at det er mektige hovdingar som sit på dei gode gardane på dei grønne nesa ved fjorden: Torsnes, Kysnes, Ænes, Skåla, Hovland og Onarheim langs Hardangerfjorden, og Malkenes og Bø ved Bjørnefjorden. I høgmellomalderen er det kongens lendmenn som har hand om dei fremste av desse gardane, som på Ænes i Mauranger, der høgendeskyrkja frå 1200-talet framleis står i dag, og i seinmellomalderen er det adelen som har sine setegardar langs fjorden, før eineveldets embetsmenn vert sentrale jordeigarar på 1600-talet – futane, offiserane, prestane og sorenskrivarane.

Det er ikkje så mykje vi veit om høgendeskyrkja på Bø i mellomalderen og den hovdingen som har hatt sin gode gard her då kyrkja vart bygd, kanskje kring år 1000.

Kyrkja er nemnd i 1306 i jordeboka Bjørgynjar Kalvskinn, og vi ser av andre kjelder at i 1332 har Sigurd på Bø gjeve sonen Paul ein del av garden Hauge. Då har framleis storbonden på Bø vore ein viktig jordherre med gode eigedommar. Kapellet på Bø har truleg stått i utkanten av der det gamle fellestunet låg fram til slutten av 1800-talet, kanskje i nærleiken av tuftene etter det gamle hovdinghuset frå vikingtida. Det er uklart i kjeldene om dette privatkapellet også i ein periode har hatt ein funksjon som soknekyrkje for ein del av Os. I 1574 kom det påbod om at kyrkja skulle rivast. Materialar og inventar vart gjevne til Korskirken i Bergen – og i tillegg leigendingsgarden Haga i Fusa, som hørde inn under Bøkyrkja. I 1967 sette Nord- og Midthordland sogelag ned ein stein i grensa mellom bruk 12 og bruk 9, i det austre tunet på Bø, for å markera den gamle kyrkjetufta. Eit dalføre mot aust heiter enno Kyrkjedal.

GARDDELING, TEIGBLANDING OG UTSKIFTING



Denne merkesteinen vart sett ned i grensa mellom bruk 12 og 9 i 1967:
«HER STOD BØJAR KYRKJE».

Hauge kan alt i jernalderen vera skild ut frå hovudgarden Bø. Lyssand er kanskje frådelt som eigen gard i mellomalderen og kom til å høyra inn under Os prestegard, medan Hauge og Bø vart liggjande under Lyseklostergodset på 1400-talet. Opphavleg omfatta storgarden Bø heile området mellom Oselva, Vallaelva og fjorden.

Klyva aust for Bø, og Molda nede ved fjorden, må også vera skilde ut frå Bø i mellomalderen. Presten Samuel Loss vart eigar av Molda i 1610, og hundre år seinare, i 1718 vart gardane Molda og Klyve kjøpte av den tyske offiseren Johan Jakob Pritzler, som vart kaptein for Os-kompaniet og gjennom åra avanserte til oberst. På Moldegård bygde han ein staseleg hovudbygning etter byens byggeskikk, og han fekk etter dette ein tung økonomi med store lån. Såleis var Moldegård ein embetsgard i

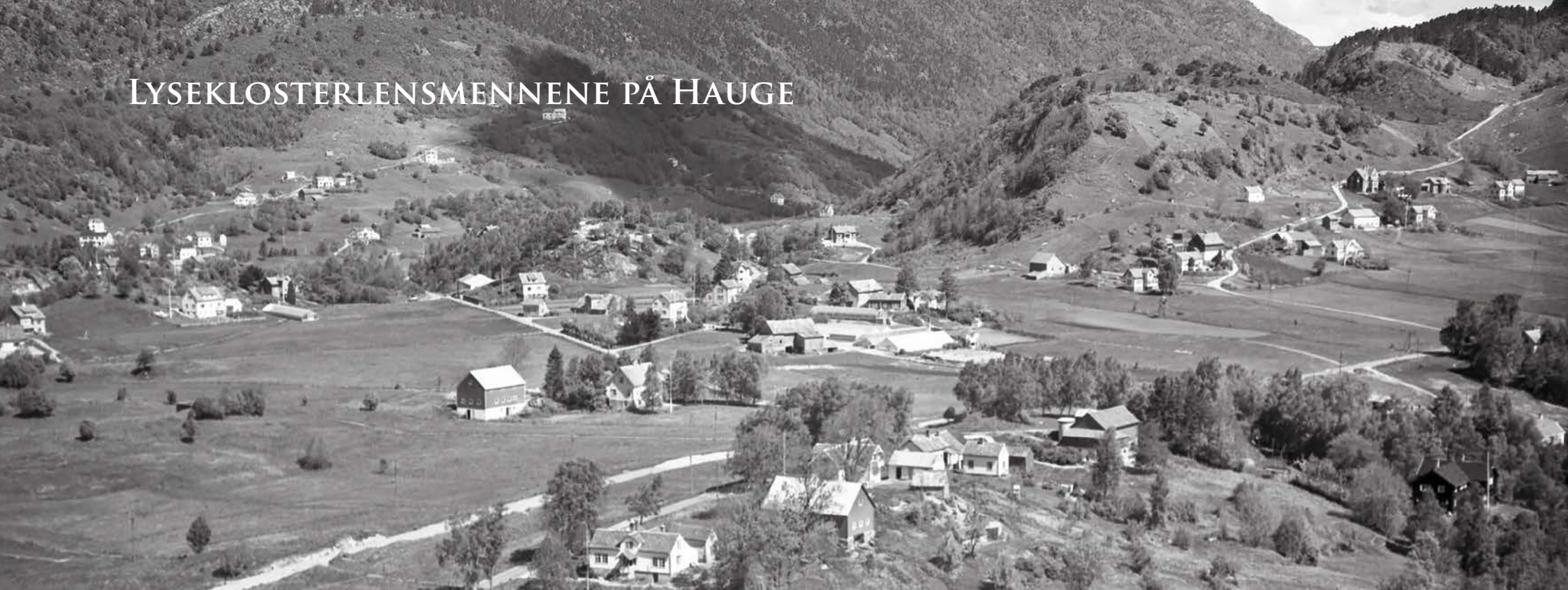


Den eldste hovudbygningen på Moldegård, nede til høgre i biletet på s. 18, vart bygd i stilrein Bergensklassisisme då kaptein Johan Jakob Pritzler kjøpte garden i 1718. Bygningen vart flytt til Os i 1883.

over 150 år, fram til det tidspunktet Johan Anton Mowinckel kjøpte garden i 1883 som sommarbustad.

Offisersgarden Moldegård vart ikkje med i utskiftingane etter 1860, medan felles-tuna på Bø, Lyssand og Hauge låg som små landsbyar i landskapet, med fem–seks bruk i kvart tun og jorda oppdelt i eit lappeteppje av store og små teigar. Desse felles-tuna vart oppløyste etter utskiftingslova i 1857, under dei store jordbruksreformene mot slutten av 1800-talet; ei av dei største endringane i det norske kulturlandskapet fram til vår tid. Kvar brukar fekk samla jorda og fekk nye grensemerke for sitt bruk – for å få ei meir rasjonell jordbruksdrift – og flytte sine hus til nye tufter, der dei står i dag.

LYSEKLOSTERLENSMENNENE PÅ HAUGE



På dette Widerøefotoet frå 1950-åra ser vi konturane av dei gamle fellestuna: Hauge-tunet ligg fremst, med bruk 1 midt i biletet og Kongshaugen på bruk 10 litt til høgre, Lyssand-tunet midt i biletet og dei to Bø-tuna lengst bak til høgre. Midt på 1700-talet var tunet på Bø blitt delt i to tun, det vestre og det austre.

I 1626 fekk Lyseklostergodset eigen lensmann for skatteinnkreving og eigen jurisdiksjon, slik at klostergardane i rettslege saker ikkje låg under sorenskrivaren i Sunnhordland. I kvar skipreide hadde lensmannen – lenets mann – ansvar for å få inn skattar og avgifter frå gardane og toll frå skotteskuter som kjøpte tømmer. Dessutan var han hjelpesmann for sorenskrivaren og rettstenesta. Klosterets lensmann vart underlagd futen for Lysekloster, som på dette tidspunktet var Morits Busk. Han hadde også som nemnt bruk 1 på Hauge frå 1617–1640. Omkring 1680 vart Lars Larsson Hauge på bruk 1 lensmann for klostergodset, med ansvar for innkreving av avgifter frå klosteret sine leigendingar i Os. Ei viktig oppgåve var også føring av vedlikehaldsprotokollar – såkalla åbotsbøker – over all fast eigedom og hus på gardane, for å ha tilsyn med at bøndene passa på husa sine, slik at verdien av garden ikkje skulle minka på grunn av manglande vedlikehald.

I 1750 kan vi sjå at det er Vincents Hauge på bruk 1 som har lensmannsombodet for Lyse. Åbotsboka frå 1750 i Statsarkivet i Bergen er det han som har ført med fast handskrift. Også bøkene frå ettersyna i 1776 og 1842 ligg i arkivet. Desse åbotsbøkene er ei skattkiste av opplysningar om hus, deling av hus og vedlikehald av eigedommar gjennom ein hundreårsperiode.

Ordet *åbot* har både samanheng med å *bota* eller å *råda bot* – på ei skål, på ein båt eller eit hus, og å leggja åbot: betala for verditapet og kostnaden på grunn av hus i dårleg stand: «... *fejler bortag besjnderlig i noven ved skjyggen*». Det er ført opp liste over bygningar og huspartar, med oversyn over kven som eig hus i lag og kva som må vølast av tak og vegger. På garden Drange ser vi at eldhuset på garden er delt mellom brukarane Elias og Rasmus. I opprekninga av Elias sine eigedommar står det: «*1/2 halvt ildhuus med Rasmus av sten*». Denne parten går i arv gjennom fleire generasjonar.



Hovudhuset på bruk 10, i tunet der Kongshaugen ligg, er ei klassisk samanbygd lemstove frå 1880-åra, med midtark og rasteheller. Den eldste stova frå midten av 1600-talet er bygd inn i denne lemstova. På dette biletet frå 1890-åra ser vi byfolk i tunet, «landliggerø».

På bruk 1 på Hauge, lensmannen sin eigen gard, er det rekna opp alle hus i tunet og ved fjorden: «1 gaardsstue med 3 timrede klever og skot... 1 øllkleve ved gaardsstuen», vidare ei gamal og ei ny sengebu med svalgangar omkring og ein kove mellom buene – altså eitt langt hus med fleire tømra hus eller rom under same tak, med ei stavbygd skykkje i den eine gavlen – dessutan stabbur, løe, fjøs, smie, kvernhus, fiskesjø og eit naust som han eig saman med grannebruket. Desse bygningane og huspartane fyller ei heil side i åbotsprotokollen, og i margin er det sett ei klamme omkring, med følgjande påskrift: «Alle disse Huuse er udi meget skjøen og ypperlig Stand».

Ein av dei eldste bygningane som står att på Haugegardane i dag, er den gamle røykstova på bruk 9. Truleg er dette eit hus frå midten av 1600-talet, oppbygd etter ein brann i fellestunet, og under utskiftinga mot slutten av 1800-talet vart bygningen flytt ut i utmarka som gardflor, inntil eigaren av dette bruket midt på 1900-talet flytte stova tilbake i tunet. Utskiftingane av dei store klyngetuna førte til flytting av mange hus, men enno kan vi sjå korleis dei gamle tuna låg i landskapet.



Den gamle røykstova på bruk 9 er truleg frå midten av 1600-talet, og vi ser den mellomalderlege krotaborden under det sotsvarte tømmeret i hovudhøgd. Ved sida av inngangsdøra er det innskore eit dåpssymbol.

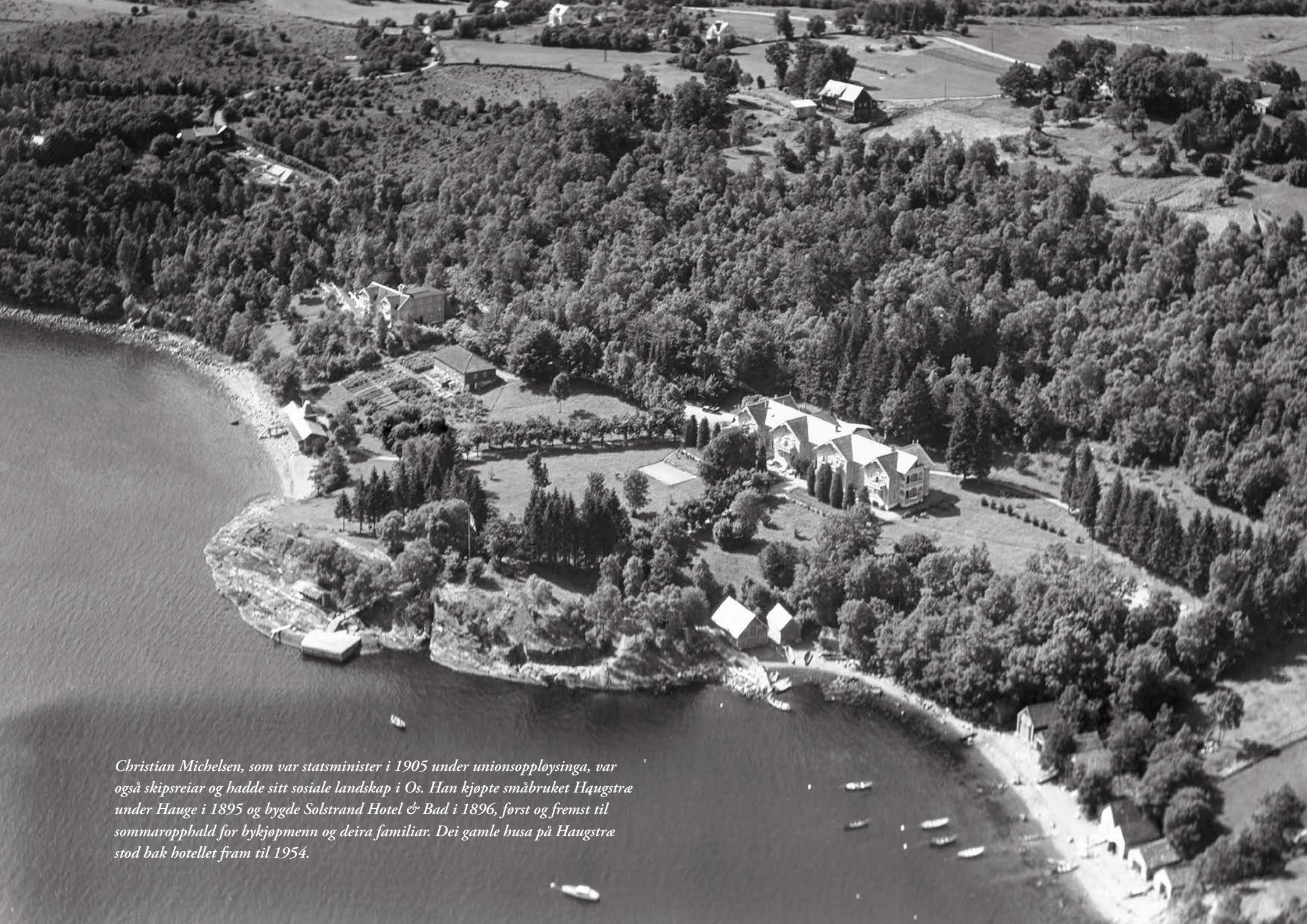
BYKJØPMENNENE VED BJØRNEFJORDEN



Den nye hovudbygningen på Moldegård vart bygd i 1883, i ein nasjonalromantisk inspirert sveiterstil, og stod fram til 1965 der det i dag er eit ope parkområde.

Parallellt med utskiftinga på gardane i andre halvdel av 1800-talet byrja byens borgarar å få seg sommarbustader i det vakre fjordlandskapet ved Bjørnefjorden, som «landliger» på gardane eller i egne sommarhus, alt etter økonomi og status. Hovudbygningen som Pritzler sette opp på embetsgarden Moldegård i 1718, med fine klassiske detaljar, vart ståande på garden fram til 1883. Då overtok bergenskjøpmannen Johan Anton Mowinckel eigedommen og sette opp eit nytt, stort hovudhus i sveitserstil, og 1700-tals bygningen vart flytt til Osøyro som kommunehus. Johan Anton Mowinckel brukte Moldegård mest som sommarbustad.

Sonen Johan Ludvig Mowinckel overtok eigedommen i 1918. Han var ein av landets fremste skipsreiarar og ein sentral venstrepolitiskar, både i Bergen og på landsplan. Han var stortingsmann frå 1906 og statsminister i fleire periodar mellom 1924 og 1935, men like fullt vart han meir bufast i Os enn faren og dreiv Moldegård som eit mønsterbruk. Han var ein av samfunnsbyggjarane i Os; han finansierte Os gamleheim og Os-soga, og skipa Moldegårdfondet for å fremja gode formål i bygda. Etter 1950 hadde den statlege husstellærarskulen ein del år tilhald i hovudbygningen på Moldegård, inntil denne vart riven i 1965.



Christian Michelsen, som var statsminister i 1905 under unionsoppløysinga, var også skipsreiar og hadde sitt sosiale landskap i Os. Han kjøpte småbruket Hagstræ under Hauge i 1895 og bygde Solstrand Hotel & Bad i 1896, først og fremst til sommaropphald for bykjøpmenn og deira familiar. Dei gamle busa på Haugstræ stod bak hotellet fram til 1954.



Haakon Sheteligs sommarhus frå 1920 i klassisk vestlandsstil.



Joachim Griegs sommarhus frå 1904 – ein loftsbygning i nasjonalromantikkens formspråk.



August Wallendahls sommarhus frå 1898 – ein velbygd sveitservilla.



Parsellen Glitre på 30 mål vart kjøpt av Joachim Grieg i 1904. Han bygde sommarhuset som ligg midt på biletet og selde eigedommen til E. Galtung Døsvig i 1933.

Av småbruket Haugstræ selde Christian Michelsen i 1898 den 45 mål store eigedommen Lyngheim til svogeren sin, August Wallendahl, og same året selde han den 30 mål store eigedommen Glitre til kjøpmann Conrad Kroepelien, som i 1904 selde denne vidare til konsul Joachim Grieg. Han bygde sitt sommarhus som ein nasjonalromantisk parafrase over mellomalderens loft, med utkragande svalgangar. I 1920 skilde han ut ein mindre del av eigedommen til dottera Frida, som var gift med arkeologiprofessor Haakon Shetelig. Dei bygde eit sommarhus i klassisk vestlandsstil, og dette sommarhuset har yngste dottera Helene hatt fram til vår tid.

Ein av Haakon Sheteligs gode vener var den første riksantikvaren i Norge, Harry Fett, og det vert fortalt at ein gong Harry Fett var på vitjing i Os ein solskimrande sommardag, kom han ut på terrassen mot Bjørnefjorden og slo ut med hendene: «Ah, Nordens Hellas!» Ei av dei fremste oppgåvene Shetelig gjennomførte i si embetstid ved Bergens Museum var utgraving og publisering av det store grønsteinsbrotet på Hespriholmen ved Espevær i Bømlo – eit industrianlegg i steinalderen – og han var ein sentral medarbeidar ved publiseringa av Osebergfunnet. I 1933 vart eigedommen Glitre seld til kjøpmann E. Galtung Døsvig, og det er denne familien som har staden i dag. Haugebøndene har gjennom alle år hatt sine laksenøter i ei nothengje som framleis står ved fjorden, ved Tausaskjeret.

LYNGHEIM OG DET HISTORISKE TUNET



Den lange lemstova frå Tveit i Hegglandsdalen kjem opphavleg frå det tunet Annanias Tveit kjøpte i 1872, der han sette opp sin rosemålarverkstad på ledige tufter. Lemstova vart flytt til Lyngheim i 2009 som ein del av det historiske tunet. Ved utskiftinga i 1858 vart denne stova flytt frå ytre til indre Tveit. I utskiftingsprotokollen står det: «Oles stue og bod skal flyttes til ny tomt inde ved hatlene».



Lysøen-kista frå Vindenes i Fusa er måla av målarmeisteren og rosemålar Annanias Tveit i 1877 – eit høgdepunkt i Europas seine folkekunst. Han kom til Ole Bulls Lysøen i 1873 for å måla den nybygde villaen, og tok med seg motivet av denne fabelvillaen i romantikkens ånd mellom rosene på sine fargerike kister.

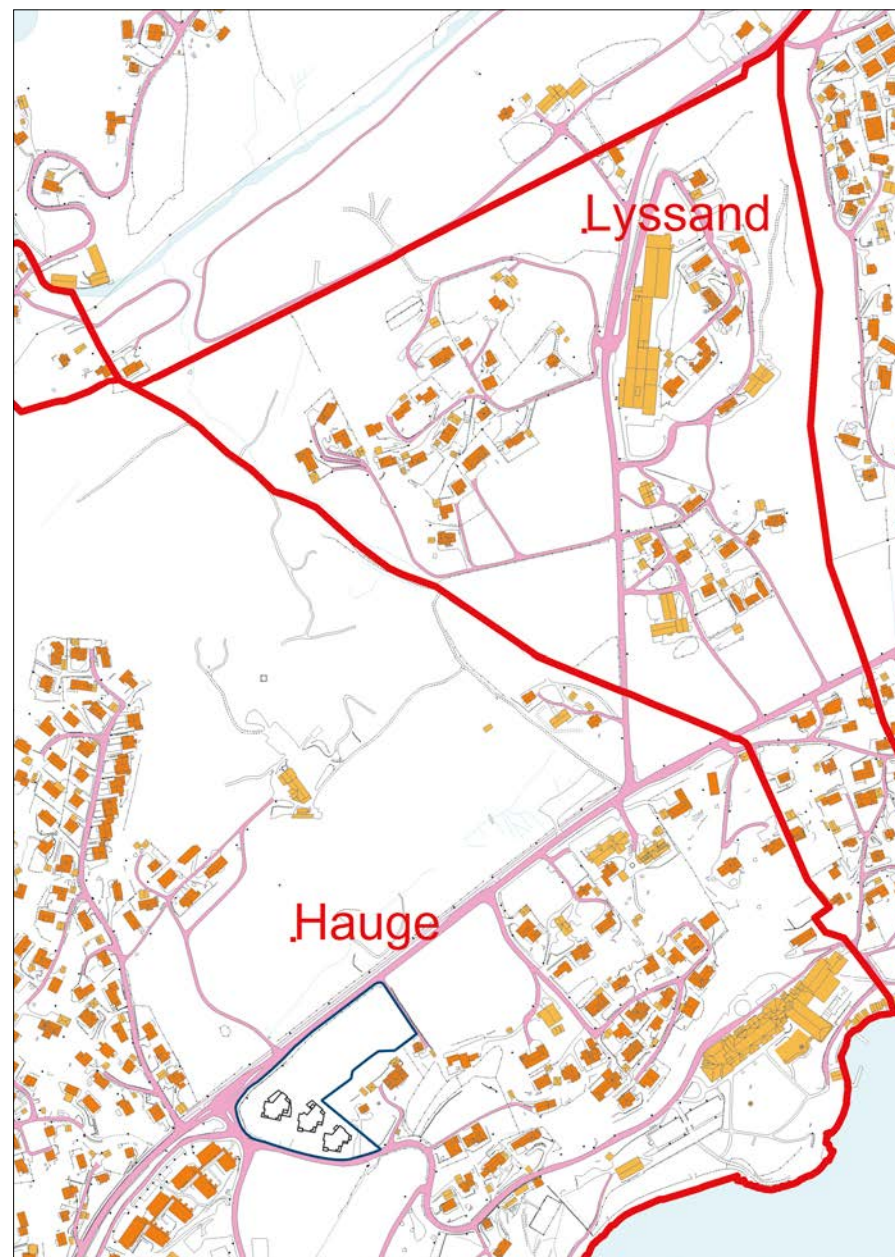
På Lyngheim bygde August Wallendahl eit sommarhus i sveitserstil i 1898 og fekk planta ein hage med eksotiske tre. Han var ein ven av historia og deltok sjølv i utgravingar på Hauge. Gjennom mange år var det eigen gardsstyrar som hadde ansvar for den store eigedommen, også etter at dottera Kathe overtok staden i 1926. Ho budde lite i Norge og selde Lyngheim i 1954. Venstrerepresentanten Hans Røttingen frå Søre Øyane tok opp eit framlegg i Os formannskap om å sikra denne eigedommen som park og friluftsområde for innbyggjarane – ein framsynt tanke i ei tid som var innretta mot å få landet på fote etter krigsåra. Framlegget fekk ikkje fleirtal i kommunestyret, og Lyngheim vart kjøpt av skipsmeklar Ragnvald Reiertsen i Hong Kong. I 1998, hundre år etter at eigedommen vart skild ut frå småbruket Haugstræ, kjøpte Os kommune dette vakre parkområdet som eit friluftsområde til allmenn bruk. Den opphavlege

vegen til Lyngheim langs fjorden frå Solstrand hotell er i dag ein av dei mest nytta turvegane i Os, langs Bjørnefjorden og heilt inn til Smievågen og Moldanaset. Langs Langhamrane på Lyngheim er det fine uteplassar med utsyn mot fjorden.

I den vestlege delen av området har Os kommune inngått ein avtale med Stiftinga Lyngheim om det historiske tunet, som i dag er blitt ein sosial og kulturell møtestad ved fjorden, med autentiske interiør, utstillingar, foredrag og konsertar. Den lange lemstova – som opphavleg kjem frå det seinare rosemålarartunet på Tveit – er samantbygd av skykkje, stove, eldhus, bu og loft under eit tak. Og slik er ringen slutta. Målarmeisteren og rosemålar Annanias Tveit vart tilkalla til Lysøen i 1873 for å måla sommarhuset til Ole Bull – ein av dei tidlege «landliggjarane» i Os – eit sjeldsynt kultur møte i den europeiske folkekunsten.



Funnkart for Hauge 63/1 frå den arkeologiske feltrapporten 2012.



Kart over dagens busetnadsstruktur, med byggetomta til Solstrandvegen AS markert.

HAUGETERRASSEN

Denne boka er særleg meint som ei gåve til dei som flyttar inn i bustadene vi byggjer på Hauge. Sameiget har fått namnet *Haugeterrassen*. Det kling godt, men namnet skal óg uttrykkja vyrdnad for dei som har budd her under skiftande kår i tidlegare tider.

Undervegs såg vi at boka vil ha verdi for langt fleire enn dei som no skal bu her. Det er ei lita bok, men på mange vis eit storverk som forfattarane fortener djup takk for.

Til lukke med innflyttinga, og god lesnad for alle andre!



Ein bautastein var mellom dei mange funna under utgravingane på Hauge gard i 2013. Steinen skal få ein framståande plass når sameiget *Haugeterrassen* står heilt ferdig. På biletet ser vi frå venstre Tom Tellefsen (Solstrandvegen AS), arkeolog Yvonne Dahl (UiB) og Tom Arne Olsen (OBOS StorBergen).

BILETLISTE

- s. 1 Haugeterrassen mot vest. Foto: Vidar Langeland
- s. 2 Ortografisk kart, Haugeterrassen. Kart: Os kommune
- s. 3 Reinsdyrjakt. Akvarell: Marvin Halleraker
- s. 4 Veidefolket. Akvarell: Marvin Halleraker
- s. 4 Steinøksar, Os. Foto: Universitetsmuseet
- s. 5 Dei første jordbrukarane. Akvarell: Marvin Halleraker
- s. Flintøks, flintdolk, pilespiss. Os. Foto: Universitetsmuseet
- s. 6 Bergbilete, Grødalshaugen. Akvarell: Marvin Halleraker
- s. 6 Helleristningsskip, Samnøy. Foto: David Prescott
- s. 7 Feltarbeid. Luranetunet. Foto: Universitetsmuseet
- s. 7 Utgravingsfelt, Luranetunet. Foto: Universitetsmuseet
- s. 8 Spannforma leirkar, Døso. Foto: Universitetsmuseet
- s. 8 Kongshaugen på Hauge. Foto: Vidar Langeland
- s. 9 Hauglegging. Akvarell: Marvin Halleraker
- s. 10 Røys i utmark. Halhjem. Foto: Universitetsmuseet
- s. 10 Kongshaugen på Haugland. Foto: Universitetsmuseet
- s. 11 Kvinne i oppstadveven. Teikning: Åke Gustavsson. KHV
- s. 11 Halsringar. Foto: Universitetsmuseet
- s. 11 Sølvknappar, draktspenne, nøklar. Foto: Universitetsmuseet
- s. 12 Heim frå viking. Akvarell: Marvin Halleraker
- s. 12 Sverd, spyd, øks. Foto: Universitetsmuseet
- s. 13 Haugeterrassen mot aust. Foto: Vidar Langeland
- s. 14 Steinkross. Foto: Ukjent
- s. 14 Skipreidekart 1277. Kart: Sverre Mo. KHV
- s. 15 Haugeterrassen mot vest. Foto: Vidar Langeland
- s. 16 Lyse kloster. Teikning: Bernt J. Kristiansen. KHV
- s. 16 Dobbelt valknote. Teikning: Hjørdis Juvik
- s. 17 Stavløe, Lyse kloster. Teikning: Johan Meyer. Ossoga I
- s. 18 Bø, utsnitt. Foto: Os lokalhistoriske arkiv/Widerøe
- s. 19 Merkestein, Bøjar kyrkje. Foto: Vidar Langeland
- s. 19 Merkestein, detalj. Foto: Vidar Langeland
- s. 19 Hovudbygning 1718, Moldegård. Foto: Vidar Langeland
- s. 20 Hauge, Lyssand, Bø. Foto: Os lokalhistoriske arkiv/Widerøe
- s. 21 Lemstove på Hauge. Foto: Os lokalhistoriske arkiv
- s. 21 Røykstove på Hauge, 1600-talet. Foto: Vidar Langeland
- s. 22 Hovudbygning 1883, Moldegård. Foto: Os lokalhistoriske arkiv
- s. 23 Solstrand Hotell & Bad. Foto: Os lokalhistoriske arkiv
- s. 24 Eigedommen Glitre kring 1930. Foto: Os lokalhistoriske arkiv
- s. 24 Haakon Shetelig's sommarhus 1920. Foto: Vidar Langeland
- s. 24 Joachim Griegs sommarhus 1904. Foto: Vidar Langeland
- s. 24 August Wallendahls sommarhus 1898: Vidar Langeland
- s. 25 Lemstova på Lyngheim i 2014. Foto: Dag Jakobsen
- s. 25 Ole Bulls «Lysoen». Kiste 1877. Foto: Nils Georg Brekke
- s. 25 Funnkart Hauge 63/1 2012. Yvonne Dahl og Thomas Bruen Olsen, Fornminneseksjonen Universitetsmuseet
- s. 26 Kart over Hauge/Lyssand/Bø 2015. Os kommune og ABO Plan og arkitektur AS
- s. 27 Foto: OBOS 2013
- s. 28 Gravhaug på Hauge, golfbanen. Foto: Vidar Langeland

LITTERATUR

- Brekke, Nils Georg 1982: *Byggeskikken i det gamle Os*. Bygdesoga for Os. Bergen. Boktrykk-Norsk Skjemaforlag L/L.
- Brekke, Nils Georg (red.) 1993: *Kulturhistorisk vegbok. Hordaland*. Bergen. Nord 4/ Hordaland fylkeskommune.
- Brekke, Nils Georg (red.) 2008: *Følgefonna og fjordbygdene*. Bergen. Nord 4/ Universitetet i Bergen.
- Dahl, Yvonne, Ramstad, Morten og Halvorsen, Lene S. 2013: *Arkeologisk rapport ID 1118709 på Lurane, Hauge 63/1, Os kommune, Hordaland. Kokegropfelt, forhistorisk dyrking, røys og bauta*. Seksjon for ytre kulturminnevern, Universitetsmuseet i Bergen.
- Indrelid, Svein 1996: *Frå steinalder til vikingtid*. Strilesoga. Nord og Midhordland gjennom tidene. Band 1. Bergen. Eide forlag.
- Larsen, Gro Mandt 1972: *Bergbilder i Hordaland. En undersøkelse av bildenes sammensetning deres naturmiljø og kulturmiljø*. Bergen. Årbok for Universitetet i Bergen. Humanistisk serie. 1970 No 2.
- Lidén, Hans-Emil 2014: *Lyse kloster*. Bergen. Bodoni forlag.
- Lohne, Øystein S., Bondevik, Stein, Mangerud, Jan og Schrader, Hans 2004: *Calendar year age estimates of Allerød-Younger Dryas sea-level oscillations at Os, western Norway*. Journal of Quaternary Science, vol. 19, s. 443-464.
- Mangerud, Jan 1973: *Hordalands natur, under og like etter siste istid*. Frå Fjon til Fusa. Årbok for Nord- og Midhordland sogelag 1973, s. 7-43.
- Nøttveit, Ole-Magne 2002: *Bronse- og jernalderfunn på Lurane, del av Hauge, gbnr. 63/1 Os kommune. Hordaland fylkeskommune*. Kulturhistoriske registreringar. Avdeling for Regional utvikling, Kulturseksjonen. Rapport 23.
- Schjelderup, Helge og Storsletten, Ola 2000: *Grindbygde bus i Vest-Norge*. Oslo. NIKU Temahefte 34. Norsk institutt for kulturminneforskning.
- Schjelderup, Helge og Brekke, Nils Georg 1997: *Hus på vestkysten gjennom 4000 år*. Bergen. Fortidsminneforeningen/ Kulturlandskapscenteret, Hordaland fylkeskommune.
- Shetelig, Haakon 1912: *Vestlandske graver fra jernalderen*. Bergens Museums Skrifter. Ny række. Bd. II. No. I. Bergen. A/S John Griegs boktrykkeri.
- Shetelig, Haakon 1932: Fornminne i Os. Side 77-120 i Nils Tveit 1932: *Os. Eit utsyn over Osbygd frå gammal tid til no. I. Bygdesoga*. Bergen. A/S Centraltrykkeriet.
- Sivertsen, Ann Katrine 2007: *Jernalderfunn på Lurane Nord, del av Hauge, gnr. 63, bnr 1 m.fl. Os kommune*. Hordaland fylkeskommune. Kulturhistoriske registreringar. Kultur og idrettsavdelinga, seksjon for kulturminnevern og museum. Rapport 13.
- Tveit, Nils 1932/1979: *Os. Eit utsyn over Osbygd frå gammal tid til no*. Bergen. Boktrykk-Norsk Skjemaforlag L/L. Band I-III.
- Wahlborg, Anders Strandheim 2015: *Kulturhistoriske registreringar. Luranetunet Omsorgsenter, Os kommune*. Hordaland fylkeskommune: Rapport 45.

